



**Segédlet az elektronikus adóbevallás megvalósításához a  
PRÉMIUM\_HUMÁN és az ÁNYK programok használatával  
(2. változat 2010. február 10)**

## TARTALOM

1. Az elektronikus adóbevallás szervezési és műszaki körülményei.....	3
2. A PRÉMIUM_HUMÁN XML fájl készítésének áttekintése .....	6
2.2 A PRÉMIUM_HUMÁN program működésének alapelvei .....	6
2.3 Előkészületek a PRÉMIUM_HUMÁN programban:.....	8
2.3.1. Beállítások .....	8
3. A havi adóbevallás elkészítésének folyamata.....	11
3.1. A hónap adatainak előgyűjtése .....	11
3.2. Halmazás .....	11
3.3. Ellenőrzés .....	12
3.4. Manuális módosítás a DOLGOZÓI (1008M) adatokon.....	13
3.5. Manuális módosítás az ÖSSZESÍTŐ (1008A) adatokon .....	13
3.6. XML fájl kiírása .....	13
3.7. „Helyesbítő” XML fájl készítés .....	14
3.8. „Javító” XML fájl készítés .....	14
4. Megjegyzések az ÁNYK program használatához .....	15

# 1. Az elektronikus adóbevallás szervezési és műszaki körülményei

## Program technikai előfeltételek:

A havi elektronikus adóbevallást csak akkor tudja elkészíteni, ha rendelkezésére áll az APEH által kiadott ún. ÁNYK (korábbi nevén: ÁNYK) „Általános nyomtatványkitöltő program” mint keretrendszer, és abba a felhasználó feltelepítette a szükséges nyomtatványokat előállító kiegészítéseket (1008, és annak aktív súgója, és kitöltési útmutatói stb.).

Az ÁNYK program használata feltételezi a program készség szintű alkalmazását és a nyomtatványok kitöltési szabályainak részletes ismeretét. Ezek a szükséges ismeretek leírások formájában az APEH honlapjáról ([www.apeh.hu](http://www.apeh.hu)) érhetők el, tölthetők le (pl: 1008.pdf).

Nagyon jó leírás található az alábbi helyen:

<http://www.apeh.hu/bevallasok/nyomtatvany/bevallasok/1008.html>

A TGV Human Partners feladata, hogy a PRÉMIUM termékcsalád egyes programrendszereiben megvalósítsa azokat az eszközöket, melyek segítségével a felhasználó megfelelő határidőben elő tudja állítani a havi adóbevallás adatállományait. A PRÉMIUM programrendszerek aktualizálása akkor kezdődhet el, amikor az APEH kiadta, publikálta a legfrissebb ÁNYK programverziót.

## Felelősség és felelősség korlátozás:

A fentiek alapján megállapítható, hogy a havi adóbevallás tartalmilag és formailag megfelelő és határidőben történő végrehajtása három szereplő felelőssége:

- A munkáltatónak megfelelő határidőben végre kell hajtania a havi bérszámfejtési feladatokat és létre kell hoznia a havi bérszámfejtési eredményeket.
- Az Apehnek ki kell adnia és publikálnia kell azt az ÁNYK programot és kiegészítéseit, melyek megfelelőek annak érdekében, hogy a munkáltató az adóbevallási feladatait alvégezhesse. Itt kell megjegyezni, hogy az ÁNYK program és annak frissítéseinek használatához az Apeh kötelezettsége, hogy a használati útmutatót mellékelje. Tekintettel arra, hogy a munkáltatók szinte kivétel nélkül program eszközöket alkalmaznak a bérszámfejtés és adóbevallás feladatainak támogatásához, ezért az Apeh felelőssége az is, hogy az ÁNYK program módosításait olyan időpontban adja ki, hogy a bérszámfejtő programok fejlesztői a szakmailag elvárható időn belül, határidőben elvégezhessek a szükséges módosításokat. Az ÁNYK program kibocsátásával egyidejűleg a módosításokat is ismertetnie kell az Apehnek.
- A bérszámfejtő programeszközöket fejlesztő társaságok felelőssége, hogy az ügyfelek megfelelő támogatása érdekében folyamatosan figyeljék az Apeh tevékenységét és a kiadott, publikált ÁNYK programváltozások elvárásait a munkáltató által használt programokon átvezessék. Ezeket a program változásokat természetesen dokumentálni kell és ismertetni kell a felhasználókkal.

Nem vitatva, sőt elismerve a TGV Human Partners Kft.-t az előbbieken alapján terhelő kötelezettséget azon ügyfelei felé akik a PRÉMIUM program család valamely megoldását alkalmazzák a bérszámfejtési feladataik végrehajtásában kijelentjük, hogy a fenti kötelezettségeinknek korlátozásokkal tudunk megfelelni. Ezek a korlátozások és azok magyarázata a következő:

## **Időbeli korlátozások:**

Az APEH akár a bevallás napján is közzétesz módosított ÁNYK programverziót és nyomtatvány verziókat. A PRÉMIUM programcsalád aktualizálását annak az ÁNYK programfrissítésnek alapján vállaljuk határidőre, a következő adóbevallási időpontot megelőzően, mely a szakmailag elfogadható fejlesztési időigényt biztosítja. A munkáltató felelőssége és döntése, hogy ilyen esetben a korábbi ÁNYK és PRÉMIUM programverziókat használja-e, vagy amennyiben kiadjuk a PRÉMIUM programcsalád újabb frissítését, akkor azt az eredmény bizonytalansága mellett alkalmazza-e az újabb ÁNYK verzióval együtt.

## **Tartalmi korlátozások:**

A havi adóbevallással kapcsolatos és az ÁNYK programrendszerbe beépített elvárásrendszer illetőleg annak leírása eddig nem jelent meg, azt az Apeh nem publikálta.. Az ÁNYK programrendszer folyamatosan és gyors ütemben változik, a változások az APEH részéről nincsenek megfelelően dokumentálva és publikálva. A tényleges változásokat lényegében különféle szakmai hírforrások figyelésével és a friss ÁNYK programok tesztelésével derítjük fel. Ez a kutatási tevékenység rendkívül időigényes és nem biztosított a változások felismerésének teljességére.

További probléma, hogy az Apeh nem feltétlenül tekinti hibátlannak azt a bevallást, amelyet az ő által rendelkezésre bocsátott ÁNYK program hibátlannak jelez, és az Ügyfélkapun sikeresen benyújtottak, hanem további, több lépcsős ellenőrzést végezhet rajta. Ezek az utólagos ellenőrzések olyan ellenőrzési algoritmusokat tartalmaznak, amelyek soha, sehol nem tettek közzé. Ezeket az utólagos ellenőrzéseket több hónappal később teszi meg, és az akkori elvárásai szerint vizsgálja, nem a bevallás benyújtásának időpontjában közzétettek szerint. Ezen okok miatt az ÁNYK program az ellenőrzés után sem írja ki a kinyomtatott nyomtatványra, hogy „Ellenőrzött”, mivel ekkor még kellemetlenebb lenne az Apeh számára, ha egy adózó „Ellenőrzött” feliratú nyomtatvány birtokában van, és később azt hibásnak minősíti.

Továbbá a fejlesztőknek szánt tájékoztatásban közzétették, hogy arra kell készülni, hogy a nyomtatványok - és így az elvárás - FOLYAMATOSAN változni fog! Nincs tehát rögzített és letisztult elvárás, pedig jogszabály alapján a beadási határidő előtt legalább 30 nappal meg kell jelentetni hivatalos (nyomtatott) formában az elvárásrendszert. Ezt a szabályt az Apeh évek óta folyamatosan megszegi.

Mindezek ismeretében lemondtunk arról – és amíg az elvárásrendszer meg nem jelenik dokumentáltan, addig nem is célunk -, hogy teljesszűren biztosítsuk az adóbevallási állomány tartalmilag tökéletes és az ÁNYK program által elfogadható előállítását.

## **Szolgáltatási korlátozások:**

A PRÉMIUM\_HUMÁN program nem adóbevallást készít, hanem számos eszközzel támogatja az adóbevallás elkészítését.

Ezek az eszközök a következők:

- A gyűjtési feltételrendszer rugalmas meghatározása. Ennek keretében a jogcímek a felhasználó által megadott módon kerülnek az egyes adóbevallási nyomtatvány sorokba
- Adatgyűjtés: A nyomtatványok soraiba a program begyűjti az adatokat a dolgozói törzsadatokból és a bérszámfejtési eredmény-adatokból merítve. Az 1008M-es lapokon az összesítő sorokat automatikusan számítja a program.

- Személyek kizárhatók az adóbevallás folyamatából a „Nyomtatványok/Egyéb” ablakban 99 esetén nem kerül feladásra, minden más esetben feladásra kerül.
- Az előgyűjtött dolgozói adatok kézzel szabadon módosíthatók, átírhatók, amennyiben a program által kezelt adattömeget kiegészítő külső adatok is ismertté válnak.
- A havi adóbevallási adatállomány XML fájlba írható. Az XML file mint adóbevallás közvetlenül nem felhasználható, azt az ÁNYK programmal kell feldolgozni. A valódi adóbevallást az ÁNYK program állítja elő.

További szolgáltatási korlátot jelent az Apeh alábbi előírása is:

**A bevallásokból (pl. a 1008) készülő XML fájlokat elő lehet állítani:**

- kizárólag az ÁNYK nyomtatvány-kitöltő program használatával,
- a felhasználó saját adatforrásából programozottan (Pl. A PRÉMIUM\_HUMÁN segítségével), az ÁNYK programot csak a felhasználói program által előállított file-ok ellenőrzéshez használva.
- A felhasználó által a PRÉMIUM\_HUMÁN programmal készített XML fájlt az ÁNYK programban utólagosan módosítva, kiegészítve, törölve és az összeítő lapra halmoztatva, majd ellenőrizve

**Az elkészített XML fájl ellenőrzését mindenképpen el kell végezni az APEH által előírt eszközkészlettel, sorrendben és módon!** Idézet az APEH tájékoztatásából:

”Ha az XML állományt a felhasználó saját programmal hozza létre, csak a „*a felhasználó által létrehozott*” elemeket kell elkészítenie, melyeket az ABEV program „*az ABEV ellenőrző programja által létrehozott*” elemekkel ellenőrzéskor kiegészít.””

Tehát a pusztán felhasználói PRÉMIUM programból készített XML fájl a kiegészítés nélkül nem elégséges a bevalláshoz!

**Szervezési javaslataink:**

**Elemelve ezt a helyzetet, a következő javaslatokat tesszük annak érdekében, hogy a lehető leggyorsabban és leghatékonyabban tudjuk az ügyfeleinket kiszolgálni és támogatni a havi adóbevallási feladataik végrehajtásában:**

- Lehetővé kell tenniük, hogy azonnal és akár naponta többször is el tudjunk juttatni a PRÉMIUM program adóbevallást támogató kiegészítésének újabb verzióit Emiatt szükségesnek tartjuk, hogy a munkáltató biztosítsa a PRÉMIUM program felhasználóinak az Internet használatát, mivel a programverziókat az Interneten azonnal közzé tesszük.
- Ügyfeleinknek rendelkezni kell a megfelelő ÁNYK program- és nyomtatványverziókkal. Ennek biztosítása a munkáltató (ügyfeleink) feladata. Az újabb ÁNYK program használatbavétele előtt javasoljuk, hogy az ügyfél hozzon döntést a tekintetben, hogy az újabb programverziókat (ÁNYK és PRÉMIUM\_HUMÁN) az aktuális adóbevallásban használni kívánja-e, figyelembe véve az esetleges kockázatokat.
- Ügyfeleinknek fel kell készülniük arra, hogy a PRÉMIUM\_HUMÁN program adatbázisait - e-mailben, távoli hozzáféréssel, vgy FTP-n - el tudják juttatni hozzánk, amennyiben az ügyfél által kezelhetetlen hiba merül fel, hogy a problémák általunk is megismételhetők és elemezhetőek legyenek, illetve annak eredményeképpen a programjavításokat a lehető leggyorsabban el tudjuk végezni. Az adatállományok elküldése mellett alternatív (de nem minden esetben elégséges) lehetőség olyan távoli elérés biztosítása, melynek eredményeképpen a munkatársaink az ügyfelünk számítógépére bejelentkezve elemzi a helyi problémát.

Célszerű a jogcímtörzset a jogcímcsomagokat úgy kialakítani, az időadatokat úgy felvenni, a személytörzset olyan részletességgel kitölteni, hogy a bevallásnál kézi adatmódosításra ne legyen szükség, a gyűjtés többszöri elindítása ne okozzon adatvesztést. Ez a bevallás gyorsaságát és biztonságát nagyban növeli.

## **2. A PRÉMIUM\_HUMÁN XML fájl készítésének áttekintése**

### **2.2 A PRÉMIUM\_HUMÁN program működésének alapelvei**

Az alábbiakban soroljuk fel a legfontosabb alapelveket:

- Minden adatbázisból (gazdálkodó szervezetről) külön XML fájlt készít, a felhasználó által adatbázisonként külön megadott helyre és néven
- A program a tárgyhónapban kifizetett adatokból „Eredeti” bevallást készít.
- Lehetőség lesz később „Helyesbítő” bevallás készítésére is. Amíg ezeket a funkciókat nem biztosítjuk, addig helyesbítésre és a javításra megfelelő, és díjmentesen hozzáférhető eszközkészlet rendelkezésre áll minden adózó részére az Apeh honlapján(Aaz ÁNYK program nyomtatványai, melyek letölthetők az internetről a [www.apeh.hu](http://www.apeh.hu) honlapról)
- Az elkészített XML fájlt az APEH által közzétett módon kell ellenőrizni, és bevallani, mód van a javításra is az ÁNYK programban.
- Sokakban felmerül az az igény, hogy jó lenne kinyomtatni a PRÉMIUM\_HUMÁN program segítségével az elkészített adóbevallás nyomtatványokat. Az ÁNYK program rendelkezik a nyomtatás képességével az Apeh által elfogadott hiteles módon, formában és tartalommal. Ilyen értelemben a PRÉMIUM\_HUMÁN programból történő nyomtatás funkcióval kapcsolatban a következő kérdések merülhetnek fel, melyek a nyomtatás lehetősége ellen szólnak:
  - A programból nyomtatott nyomtatvány egy az adóhatósággal szembeni vita esetén semmit sem bizonyít, nem alkalmazható.
  - Amennyiben a nyomtatott eredményben hiba lelhető fel, akkor az XML file még lehet hibátlan és viszont. A valóban lényeges és szükséges eredmény az XML file. A nyomtatások kérdéseket és egyeztetési igényeket vethetnek fel, adott esetben felesleges ráfordításokat gerjesztve.
  - Amennyiben a nyomtatást követően módosítás történik, akkor a nyomtatott adat és az XML adattartalom között ellentmondás alakulhat ki. Ilyen eltérések felhasználói hibákra is visszavezethetők és vitára adhatnak okot.
- A program minden jogcímet a felhasználó által meghatározott bevallási sorba gyűjti,
- A munkaadó által fizetendő járulékokat és a munkáltatói járulékok alapjait a gyűjtési feltételek között nem kell megadni, azokat a program automatikusan gyűjti fel.
- A jutalom kezelése egyedi. Az 566. sorba gyűjtött jogcímek összegét a program levonja az előzőleg a halmozott adatok alapján kitöltött 565. sorba írt nyugdíjjárulék alapjából, így lesz mindkét mező értéke helyes.

Az alábbi különbség állapítható meg a jelen dokumentum készítésének időpontjában a PRÉMIUM\_HUMÁN program működése, és a jelenleg ismert ÁNYK programverzió elvárásai között:

- Az adóhatóság nem a tárgyhónapban kifizetett összegekre kíváncsi, hanem a bevalláskor ismert eddigi és a most kiderült múltat módosító/pontosító/helyesbítő adatokra. A PRÉMIUM\_HUMÁN program adatbázisában nem áll rendelkezésre az az információ, amely alapján egy adott juttatásról megállapítható lenne, hogy a kifizetés hónapja mellett mely jogosultsági hónapokra vonatkozik. Ez adott esetben egy dolgozó egy-egy jogcímének több hónapra való megbontását jelentené. Ez csakis adatbekéréssel, manuális adatrögzítéssel közölhető. Úgy gondoljuk, hogy a manuális adatmódosításokat egy helyen, a nyomtatvány végleges kitöltéséhez javasolt csoportosítani, vagyis az ÁNYK programban célszerű elvégezni. Ilyen esetek pl.:
  - Kilépő dolgozó elérte a NYB járulék plafont
  - Végkielégítés
  - Visszamenőleges okok miatt tárgyhónapban kifizetett bármilyen korrekció
- A PRÉMIUM\_HUMÁN program egy adott dolgozót egy adott hónapban egy számfajtsági egységként kezel. Ennek eredményeképpen jogcímenként egy-egy összeg képződik a bérszámfajtsági eredményben, illetőleg a különféle minősítő jellemzőket tartalmazó adatmezőkben is egy-egy érték kerül eltárolásra (pl. alkalmazás minősége, állománycsoport, FEOR, stb.). Akiknél ezen adatokban az adott hónap közben történik változás (pl: nyugdíjba megy, teljesmunkaidősből részmunkaidős lesz, más lesz a FEOR kódja stb.) azoknál abban a hónapban az ÁNYK programban az adóbevallási XML adatállomány beolvasását követően kézi korrekcióra van szükség, esetleg több lapot kell felvenni neki.
- Figyelembe kell venni, hogy az ÁNYK programban a 1008-as nyomtatvány negatív értéket nem tud fogadni. Indokolás szerint nem létezhet negatív adóalap, járulékalap, adó és járulék, mert az csak valamely előző időszakot terhelő helyesbítés miatt lehet. Arra pedig a helyesbítés eljárását kell alkalmazni. Szerintünk persze vannak olyan esetek, amikor a hatályos jogszabályok PRÉMIUM\_HUMÁN programbeli leképezése miatt is előállhat negatív érték. Pl. magas keresetű dolgozó év közben kilépésekor előállhat olyan helyzet, hogy a dolgozói nyugdíjjárulékot vissza kell téríteni. Az ilyen esetek kezelését a felhasználónak manuálisan kell elvégeznie az Apeh által közzétett módon. (Jelen leírás készültekor az Apeh ügyfélszolgálat szóbeli tájékoztatásban „Helyesbítő” 1008-as nyomtatványt javasolt az ilyen helyzetekre.)

## 2.3 Előkészületek a PRÉMIUM\_HUMÁN programban:

A következő előkészületi feladatokat kell a PRÉMIUM\_HUMÁN programban elvégezni

1. Ellenőrizni kell, ki van-e töltve a cég struktúrált címe, mert ezt adja fel a bevallásba (Szerviz/Vállalat menüpontban)
2. Minden dolgozó megfelelő és valós adó azonosító jellel kell rendelkezzen (Törzs/Személytörzs/Adózás képernyőjén)
3. Minden dolgozó megfelelő és valós TAJ számmal kell rendelkezzen (Törzs/Személytörzs/Járulékok képernyőjén)
4. A személytörzsben a FEOR-t ki kell tölteni. (1008M-09 520-522 soraihoz) - (Törzs/Személytörzs/Idősoros képernyő)
5. Az alkalmazás minősége kódot megfelelően ki kell tölteni a 1008M nyomtatvány 09-es lapjától (Törzs/Személytörzs/Nyomtatványok/Egyéb képernyőn)
6. A program a 523. (vagy 524.) sorhoz a munkaidőt kiszámolja (Normál munkanap \* 4 + rövidebb munkanap Maximum 40 óra). Az állománycsoport dönti el melyik sort tölti ki a program. (lásd részmunkaidősök, nyugdíjas részmunkaidősök)

### 2.3.1. Beállítások

Mivel a jogcímtörzset a felhasználó szabadon bővítheti, meg kell határozni, hogy az adott jogcím a nyomtatvány melyik sorába kell, hogy kerüljön. Ezeket a gyűjtési feltételeket kell megadni a „Törzs/Jogcímtörzs/ Lekérdezések / 08-as bevallás” sorban táblázatos formában. Minden jogcím maximum 4 helyre kerülhet bele. Az összesítő sorokba nem kell begyűjtetni a jogcímeket, elég a tétel sorokba (pl. 361,566)

Jogcím	Név
1	Alapbér - idoadatos
2	Távolléti díj - szabadság
3	Betegszabadság
5	Teljesítmény bér
6	Muszakpótlék - idoadatos
7	Túlóra - idoadatos
8	Mozgóbér
11	Megbízási díj
13	Megbízási díj -nem telj.adók
15	Jutalom - nem rendszeres
17	Nyelvpótlék
18	Végkielégítés
19	Étkezési hozzájárulás
20	Étkezési utalvány
21	Munkaerő-piaci járulék
22	Egészségbiztosítási járulék
23	Nyugdíjbiztosítási járulék. 5%
24	Nyugdíjbiztosítási járulék.8,5%
25	Nyugdíjbiztosítási tagdíj 8%
27	NYB jár. vissza - gen
28	NYB tagdíj visszatérítés
29	NYB jár vissza (0,5%)
30	Tagi jövedelem
93	Önkéntes Eg ptár átutalás
33	Adóelőleg visszatér. elozo év

1 Alapbér - idoadatos

Kilépő adatlapon : 0 0 0 0

Havi statisztika : 1-6 9

08-as bevallás : 361 0 0 0

Adónemkód : 0

Nyenyi feladaskor jutalom :

A jogcím felvételekor automatikusan vegye fel a : 0 -es jogcímet is



- A járulékok és járulék alapok (1008-10 lap) gyűjtését általában nem kell megadni. A program a halmozott adatokból tölti ki a sorokat.
- A jutalom kezelése egyedi. Az 566. sorba gyűjtetett jogcímek összegét a program levonja az előzőleg a halmozott adatok alapján kitöltött 565. sorba írt nyugdíjjárulékalapjából, így lesz mindkét mező értéke helyes.
- Az adóelőlegeket a 413 és a 414. sorokba kell gyűjtetni.
- A más bérjövödelmeket a 364. sorba kell gyűjtetni.  
A halmozott sorokat (pl.: 405, 406, 407, 409 a program a halmozás során tölti ki.
- A 25%-os adó összegét a program az A-s lap 7. sorába feladja (beállítani nem kell)

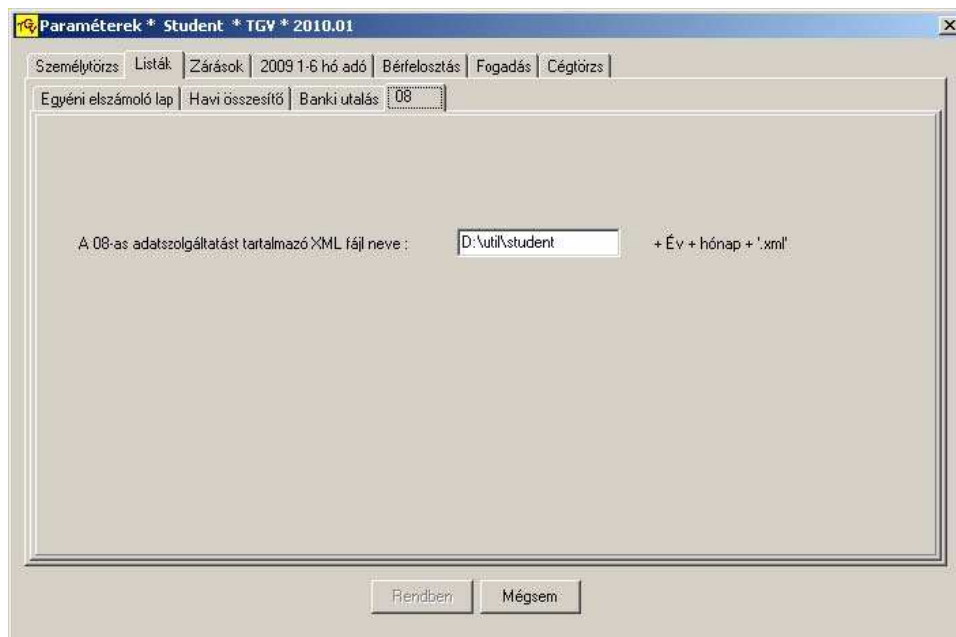
A „[Szerviz/Beállítások/Bevalláshoz cégadatok](#)” menüpontban beállítható a nyomtatványra kerülő cég adatok közül: a cím, a kapcsolattartó neve, telefonszáma.

The screenshot shows a dialog box titled "Bevalláshoz cégadatok \* Student \* TGV \* 2010.01". The fields are as follows:

- A vállalat neve: STUDENT Szolgáltató Iskolaszövetkezet
- A vállalat címe: (empty)
- Székhely: (empty)
- Levelezési cím: (empty)
- Kapcsolattartó személy neve: (empty)
- Telefona: (empty)
- Járulékgazgatóság kódja: (empty)
- TB azonosító: 1

Buttons:

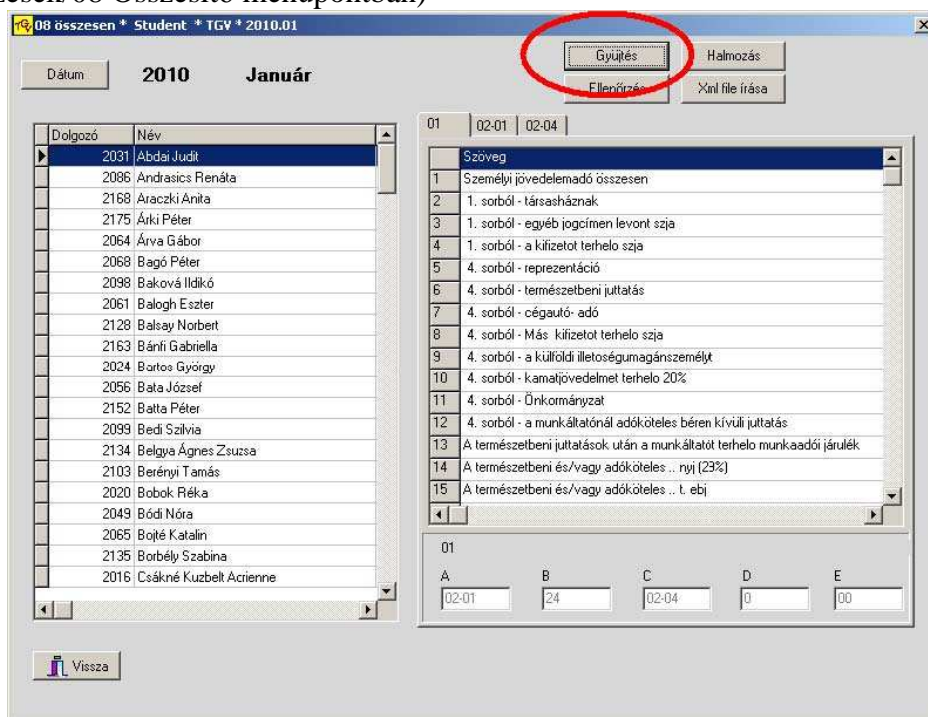
A „[Szerviz/Paraméterek/Listák/08](#)” kartotékon kell beállítani az XML fájl helyét és nevének első részét. A program a nevet íráskor kiegészíti dátumot +(év+hónap+.xml)



### 3. A havi adóbevallás elkészítésének folyamata

A havi adóbevallás elkészítése és a 1008-as nyomtatvány kitöltése feltételezi, hogy a PRÉMIUM\_HUMÁN és az ÁNYK programok kezelője ismeri a vonatkozó jogszabályokat és előírásokat, továbbá az APEH tájékoztatókat, illetve az adott nyomtatvány kitöltési előírásait és ellenőrzési szempontjait.

#### 3.1. A hónap adatainak előgyűjtése („Lekérdezések/08 Összesítő menüpontban)

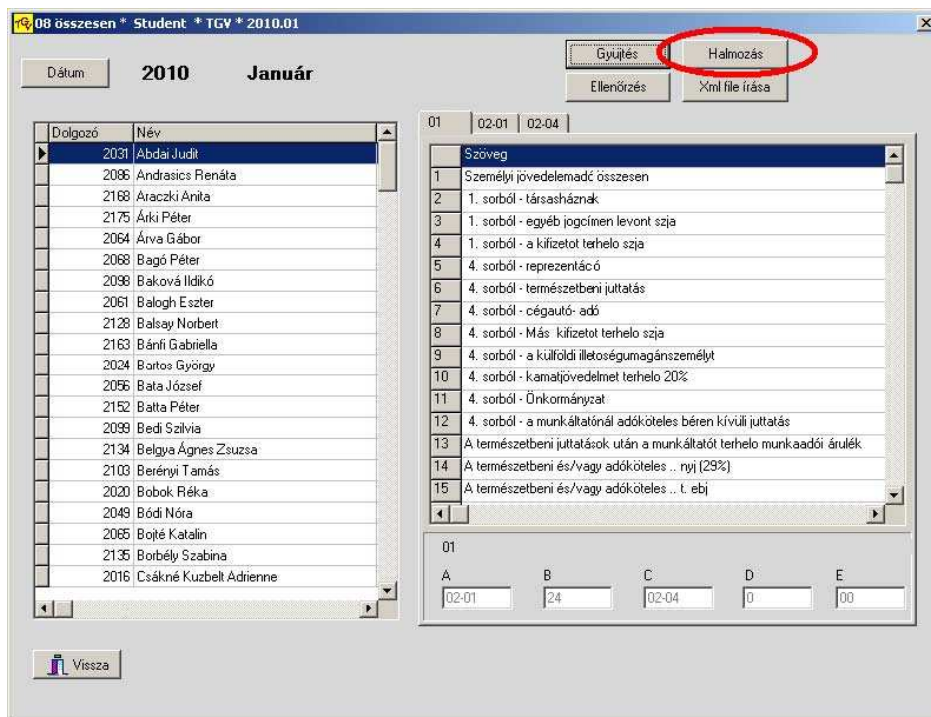


Amikor belépnek a menüpontba, hónapot kell választani, a program az utolsó lezárt hónap számát ajánlja fel. A hónap kiválasztása után a legutolsó gyűjtés adataival lehet tovább dolgozni, onnan, ahol abbahagyták (az esetleges kézi módosításokat is beleértve). A „GYŰJTÉS” minden dolgozóhoz (kivéve a személytörzsben a 08-as bevallásból kihagyandókat) bekészíti az összegeket, a jogcímtörzsben megadott gyűjtési feltételek szerint, illetve a személytörzsben lévő halmozott járulékadatokat és egyes, a dolgozó munkaköréhez kapcsolódó adatot (pl.: FEOR). Ebből következik, hogyha a gyűjtési feltételeken, a jogcím és a nyomtatványsor összerendelésen valamint a jogcímtörzsben és/vagy a személytörzsben olyan változtatásokat végeznek, amely a gyűjtést befolyásolja, akkor javasolt újragyűjteni. (Pl. változott a dolgozó FEOR száma, adószáma stb..) A gyűjtés az adott hónapba tartozó kifizetések adatait tárgyhavi tételként kezeli.

#### 3.2. Halmozás

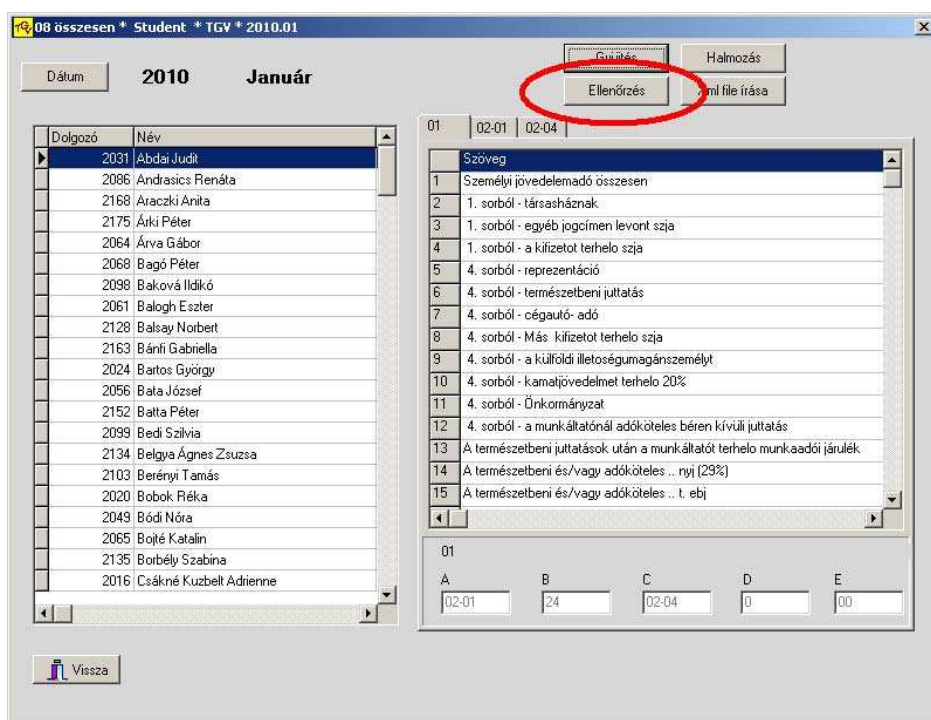
A „Lekérdezések/08 Összesítő” menüpontban a „HALMOZÁS” gombbal elindítható egy számolási funkció (a gyűjtés közben egy kisebb ablakban egy kék csík mutatja, hol tart a program.) Ez a funkció a a 1008M-es nyomtatványon belül végez halmozásokat az összesítő sorokba. A PRÉMIUM\_HUMÁN program a 1008A nyomtatvány felé NEM gyűjt. A 1008A

laphoz az ÁNYK programba való fogadás és esetleges kiegészítés, törlés, javítás után az **ÁNYK** „Adatok/ Számított mezők újraszámítása” funkciót kell használni.



### 3.3. Ellenőrzés

Az „Ellenőrzés” a program által fellelhető törzsadat hiányokat illetve rossz értékeket keres.



### 3.4. Manuális módosítás a DOLGOZÓI (1008M) adatokon

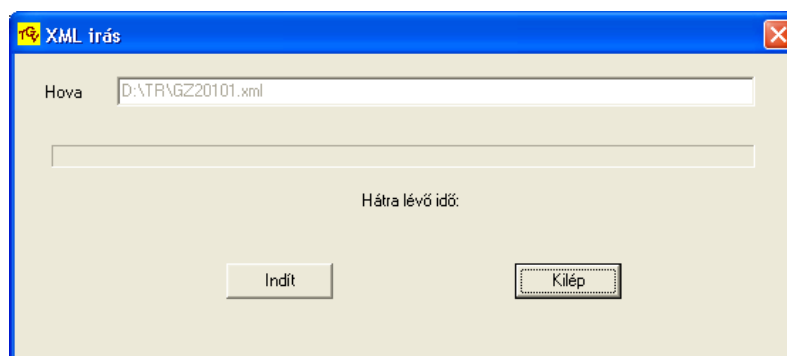
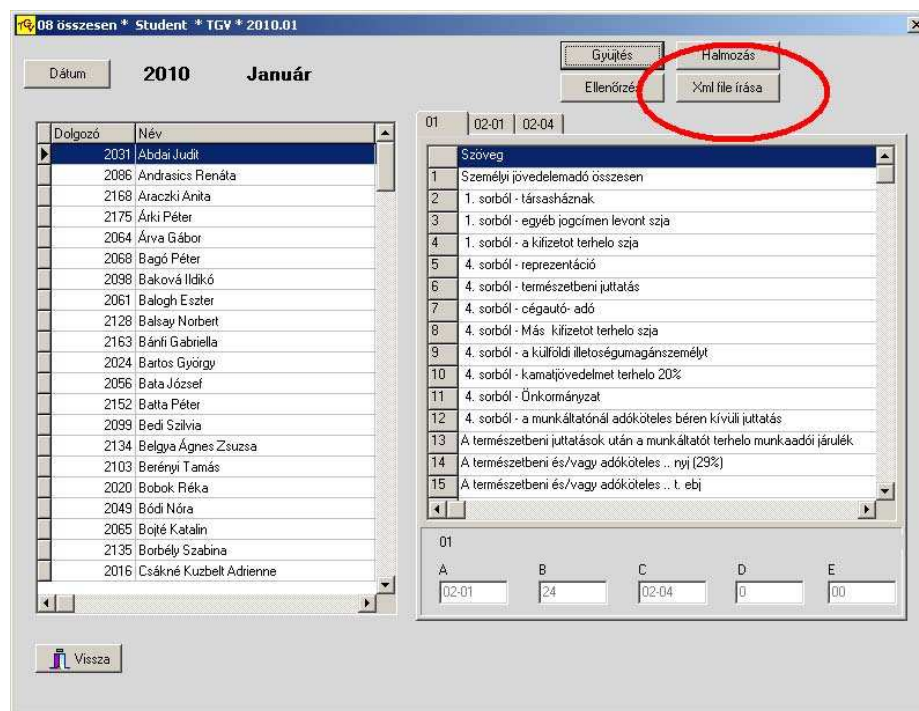
- Amennyiben a 1008M lapjain a program által följegyztött adatokban módosításra van szükség, akkor azt az ÁNYK programban célszerű megtenni a 1008M lapokon.
- Új lapot az *XML állomány beolvasása után az ÁNYK programban lehet felvenni*. A nyomtatvány egy-egy oldalából– elképzelhető, hogy – több lapon kell adatot szolgáltatni

### 3.5. Manuális módosítás az ÖSSZESÍTŐ (1008A) adatokon

Az ilyen módosításokat az ÁNYK programban lehet elvégezni.

### 3.6. XML fájl kiírása

A „Lekérdezések/08 Összesítő” menüpontban az „ELLENŐRZÉS” után az „XML Fájl írása” gombbal elindítható az XML fájl készítés, amely a felhasználó által megadott helyre és fájlneven készíti el az XML fájlt. A munka hosszabb ideig is eltarthat, a hátralévő idő látható az ablakban.



### **3.7. „Helyesbítő” XML fájl készítés**

#### **A működése jelenleg tesztelés alatt áll!**

Az „Helyesbítő XML gombbal „Helyesbítő” megjelöléssel készül az XML fájl. Amennyiben a helyesbítés nem a legutolsó hónapot érinti, akkor az XML készítés előtt el kell végezni az adott hónap gyűjtését és minden olyan lépést, ami az XML fájl írása előtt egyébként is szükséges. Ilyen esetben a Prémium\_HUMÁN kiegészítése a helyesbítéskori verzió adatállapota szerint dolgozik, és a kapott XML fájl szerkezete és adattartalma egyaránt eltérhet a korábban bevallottól, hiszen egy más tudású verzióval készül és más elvárásnak (az aktuális ÁNYK programnak) kell megfelelnie.

A helyesbítés megoldható a korábban elkészült (és elmentett) XML fájl ÁNYK programbeli beolvasásával, és az ott történő megfelelő módosításával is!

### **3.8. „Javító” XML fájl készítés**

#### **A működése jelenleg nem támogatott**

A javítás megoldható a korábban elkészült (és elmentett) XML fájlnek az ÁNYK programbeli beolvasásával, és az ott történő megfelelő módosításával is!



#### 4. Megjegyzések az ÁNYK program használatához

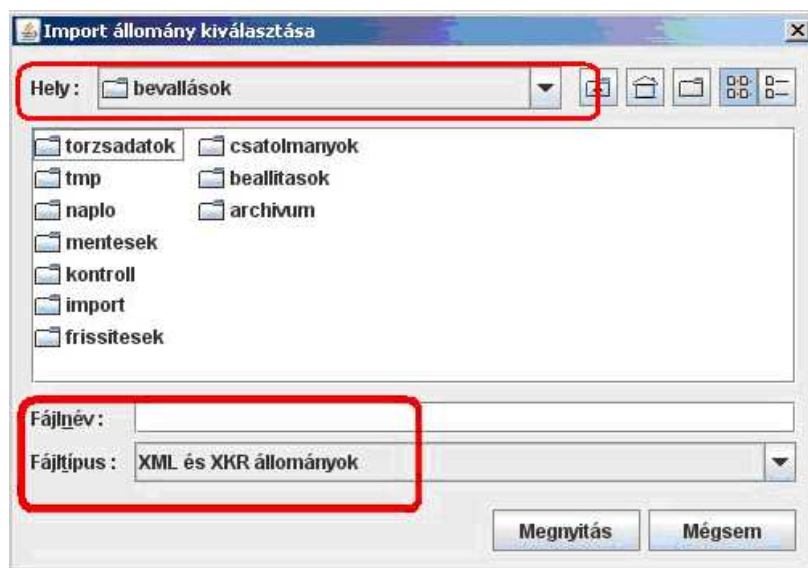
Miután előállítottuk a PRÉMIUM\_HUMÁN programban a havi adóbevallási adatokat tartalmazó XML állományt, az Apeh által közzétett módon kell eljárni, és különféle műveleteket kell a megadott sorrendben elvégezni az ÁNYK programon belül. Pl. importálás, módosítás, ellenőrzés, Számított mezők újraszámítása, titkosítás, tömörítés, Ügyfélkapura feltöltés stb.

Idézet a APEH honlapján közzétett információkból:

„A saját programmal elkészített XML állományt az ÁNYK programmal ellenőriztetni kell, amely tartalmi és formai szempontokat egyaránt vizsgál. Az ellenőrzés további adatokkal egészíti ki az XML állományt”

Tapasztalatunk szerint az ÁNYK program csak akkor tudja helyesen ellenőrizni az általunk készített XML fájlt, ha a program mint keretrendszer tartalmazza a legfrissebb nyomtatvány kitöltő kiegészítést is (1008M és 1008A stb.) Tehát a tudás NEM csak az ÁNYK programban van, hanem a nyomtatvány kiegészítésben is! Megfelelő és telepített nyomtatvány kiegészítés nélkül nem tudja a felhasználó helyesen ellenőrizni a PRÉMIUM\_HUMÁN programban előállított XML fájlt!

Az elkészült XML fájlt az ÁNYK programban a „[Szervíz/Egyedi importálás](#)” menüben lehet fogadni. A „Hely” mezőben tallózással keressük meg azt a mappát, ahol az XML fájlnk van. Az „Import állomány kiválasztása” ablakban a fájltypust „*IMP állományok*”-ról „*XML és XKR állományok*”-ra kell állítani.



A fájl kijelölése után kattintsunk a Megnyitás parancsgombra. Ezzel az XML fájlban lévő adataink bekerültek az ÁNYK-ba. A képernyőn megjelenik a nyomtatvány az import adatokkal feltöltve, ebben javíthatunk, módosíthatunk. Közben folyamatosan ellenőrzést kérhetünk. Ha a 1008M lapokkal minden rendben van, akkor a „Számított mezők újraszámolása” menüben lehet a 1008A lapo előállítani.

Ha az ellenőrzéssel, a nyomtatással is készen vagyunk, a következőképpen küldhetjük el az Ügyfélkapu felé az adatszolgáltatásunkat. Felül válasszuk a Kapcsolat az ügyfélkapuval menüt.

A legördülő menü választékban válasszuk a Nyomtatvány megjelölése elektronikus beküldésre almenüpontot. Az ellenőrzés eredménye megjelenik a képernyőn.

Az ÁNYK programba beolvasott XML fájlt ki is lehet nyomtatni. Sajnos még mindig nem lehet az egész nyomtatványt egyszerre kinyomtatni.

Az APEH két különböző ellenőrző programot használ. Az egyik az **ÁNYK-s**. Ezzel ellenőrzi le mindenki a beküldendő 1008-as nyomtatványt. A másik az ügyfélkapu „túloldalán” ellenőrzi bevallásunkat. Így előfordulhat, hogy a hibátlanul beküldött bevallásunkat néhány hónappal később javításra visszakapjuk. Ekkor érthetően tanácstalan a könyvelő, hiszen egy APEH-APEH belső „vitában” kell döntenie. Ami az egyik ellenőrző rendszer szerint hibátlan, az a másik szerint hibás. Ez különösen ilyenkor év elején szokott előfordulni.

Itt kell szót ejtenünk a Javító és a Helyesbítő (önellenőrzés) bevallások közötti különbségről. Javító bevallást akkor kell küldenünk, ha az APEH hiba miatt nem fogadja be a bevallásunkat. Ilyenkor az eredeti, de kijavított bevallást kell újra elküldeni egy javító bevallás vonalkóddal megjelölve. Ez januárban akkor is elő szokott fordulni, ha az adózónak az ellenőrző program hibát nem jelez, de az APEH utólag még javít az ellenőrzésen. Emiatt újra kéri a 0908-as beküldését Javító bevallásként. Ilyenkor az első beküldés időpontjával a bevallás határidőre teljesítettnek minősül. A Javító bevallás beküldésére törvényi határidő már nincs. A januári Javító bevallás beküldésével várjuk meg az ÁNYK kezdeti hibáinak kijavítását.

**Helyesbítő bevallást** akkor kell küldenünk, ha az APEH már lekönyvelte a bevallásunkat és az adózó észlel hibát a bevallásában. **Csak ez az a hiba, amihez mulasztási bírság szankció tartozhat!**

Budapest 2010 február 10.