



**Segédlet az elektronikus adóbevallás megvalósításához a
PRÉMIUM_HUMÁN és az ÁNYK programok használatával**
(1. változat 2016. január 18)

TARTALOM

1.	Az elektronikus adóbevallás szervezési és műszaki körülményei.....	3
2.	A PRÉMIUM_HUMÁN XML fájl készítésének áttekintése	6
2.2	A PRÉMIUM_HUMÁN program működésének alapelvei	6
2.3	Előkészületek a PRÉMIUM_HUMÁN programban:.....	8
2.3.1.	Beállítások	8
2.3.5.	Gyerek adatok.....	10
3.	A havi adóbevallás elkészítésének folyamata	11
3.1.	A hónap adatainak előgyűjtése	11
3.2.	Halmazás	11
3.3.	Ellenőrzés	12
3.4.	Manuális módosítás a DOLGOZÓI (1608M) adatokon.....	12
3.5.	Manuális módosítás az ÖSSZESÍTŐ (1608A) adatokon	12
3.6.	XML fájl kiírása	13
3.7.	„Helyesbítő” XML fájl készítés	14
3.8.	„Javító” XML fájl készítés	14
3.9.	SZOCHO kedvezményekről.....	14
3.10.	Januárban esedékes.....	15
4.	Megjegyzések az ÁNYK program használatához.....	16

1. Az elektronikus adóbevallás szervezési és műszaki körülményei

Program technikai előfeltételek:

A havi elektronikus adóbevallást csak akkor tudja elkészíteni, ha rendelkezésére áll a NAV által kiadott ún. ÁNYK (korábbi nevén: ÁNYK) „Általános nyomtatványkitöltő program” mint keretrendszer, és abba a felhasználó feltelepítette a szükséges nyomtatványokat előállító kiegészítéseket (1608, és annak aktív súgója, és kitöltési útmutatói stb.).

Az ÁNYK program használata feltételezi a program készség szintű alkalmazását és a nyomtatványok kitöltési szabályainak részletes ismeretét. Ezek a szükséges ismeretek leírások formájában a NAV honlapjáról (www.Apeh.hu) érhetők el, tölthetők le (pl: 1608.pdf).

Kitöltési útmutató található az alábbi helyen:

file:///C:/Users/GJ/Downloads/1608_kitoltesi_utmutato_1.0.pdf

A TGV Human Partners feladata, hogy a PRÉMIUM termékcsalád egyes programrendszereiben megvalósítsa azokat az eszközöket, melyek segítségével a felhasználó megfelelő határidőben elő tudja állítani a havi adóbevallás adatállományait. A PRÉMIUM programrendszerek aktualizálása akkor kezdődhet el, amikor a NAV kiadta, publikálta a legfrissebb ÁNYK programverziót.

Felelősség és felelősség korlátozás:

A fentiek alapján megállapítható, hogy a havi adóbevallás tartalmilag és formailag megfelelő és határidőben történő végrehajtása három szereplő felelőssége:

- A munkáltatónak megfelelő határidőben végre kell hajtania a havi bérszámfejtési feladatokat és létre kell hoznia a havi bérszámfejtési eredményeket.
- A NAVnak_ki kell adnia és publikálnia kell azt az ÁNYK programot és kiegészítéseit, melyek megfelelőek annak érdekében, hogy a munkáltató az adóbevallási feladatait alvégezhesse. Itt kell megjegyezni, hogy az ÁNYK program és annak frissítéseinek használatához a NAV kötelezettsége, hogy a használati útmutatót mellékelje. Tekintettel arra, hogy a munkáltatók szinte kivétel nélkül program eszközöket alkalmaznak a bérszámfejtés és adóbevallás feladatainak támogatásához, ezért a NAV felelőssége az is, hogy az ÁNYK program módosításait olyan időpontban adja ki, hogy a bérszámfejtő programok fejlesztői a szakmailag elvárható időn belül, határidőben elvégezhessek a szükséges módosításokat. Az ÁNYK program kibocsátásával egyidejűleg a módosításokat is ismertetnie kell a NAVnak.
- A bérszámfejtő programeszközöket fejlesztő társaságok felelőssége, hogy az ügyfelek megfelelő támogatása érdekében folyamatosan figyeljék a NAV tevékenységét és a kiadott, publikált ÁNYK programváltozások elvárásait a munkáltató által használt programokon átvezessék. Ezeket a program változásokat természetesen dokumentálni kell és ismertetni kell a felhasználókkal.

Nem vitatva, sőt elismerve a TGV Human Partners Kft.-t az előbbieken alapján terhelő kötelezettséget azon ügyfelei felé akik a PRÉMIUM program család valamely megoldását alkalmazzák a bérszámfejtési feladataik végrehajtásában kijelentjük, hogy a fenti kötelezettségeinknek korlátozásokkal tudunk megfelelni. Ezek a korlátozások és azok magyarázata a következő:

Időbeli korlátozások:

A NAV akár a bevallás napján is közzétesz módosított ÁNYK programverziót és nyomtatvány verziókat. A PRÉMIUM programcsalád aktualizálását annak az ÁNYK programfrissítésnek alapján vállaljuk határidőre, a következő adóbevallási időpontot megelőzően, mely a szakmailag elfogadható fejlesztési időigényt biztosítja. A munkáltató felelőssége és döntése, hogy ilyen esetben a korábbi ÁNYK és PRÉMIUM programverziókat használja-e, vagy amennyiben kiadjuk a PRÉMIUM programcsalád újabb frissítését, akkor azt az eredmény bizonytalansága mellett alkalmazza-e az újabb ÁNYK verzióval együtt.

Tartalmi korlátozások:

A havi adóbevallással kapcsolatos és az ÁNYK programrendszerbe beépített elvárásrendszer illetőleg annak leírása eddig nem jelent meg, azt a NAV nem publikálta.. Az ÁNYK programrendszer folyamatosan és gyors ütemben változik, a változások a NAV részéről nincsenek megfelelően dokumentálva és publikálva. A tényleges változásokat lényegében különféle szakmai hírforrások figyelésével és a friss ÁNYK programok tesztelésével derítjük fel. Ez a kutatási tevékenység rendkívül időigényes és nem biztosított a változások felismerésének teljességére.

További probléma, hogy a NAV nem feltétlenül tekinti hibátlannak azt a bevallást, amelyet az ő által rendelkezésre bocsátott ÁNYK program hibátlannak jelez, és az Ügyfélkapun sikeresen benyújtottak, hanem további, több lépcsős ellenőrzést végezhet rajta. Ezek az utólagos ellenőrzések olyan ellenőrzési algoritmusokat tartalmaznak, amelyek soha, sehol nem tettek közzé. Ezeket az utólagos ellenőrzéseket több hónappal később teszi meg, és az akkori elvárásai szerint vizsgálja, nem a bevallás benyújtásának időpontjában közzétettek szerint. Ezen okok miatt az ÁNYK program az ellenőrzés után sem írja ki a kinyomtatott nyomtatványra, hogy „Ellenőrzött”, mivel ekkor még kellemetlenebb lenne a NAV számára, ha egy adózó „Ellenőrzött” feliratú nyomtatvány birtokában van, és később azt hibásnak minősíti.

Továbbá a fejlesztőknek szánt tájékoztatásban közzétették, hogy arra kell készülni, hogy a nyomtatványok - és így az elvárás - FOLYAMATOSAN változni fog! Nincs tehát rögzített és letisztult elvárás, pedig jogszabály alapján a beadási határidő előtt legalább 30 nappal meg kell jelentetni hivatalos (nyomtatott) formában az elvárásrendszert. Ezt a szabályt a NAV évek óta folyamatosan megszegi. Az is előfordul, hogy a leírás és a program működése nincs összhangban.

Mindezek ismeretében lemondtunk arról – és amíg az elvárásrendszer meg nem jelenik dokumentáltan, addig nem is célunk -, hogy teljesszűren biztosítsuk az adóbevallási állomány tartalmilag tökéletes és az ÁNYK program által elfogadható előállítását.

Szolgáltatási korlátozások:

A PRÉMIUM_HUMÁN program nem adóbevallást készít, hanem számos eszközzel támogatja az adóbevallás elkészítését.

Ezek az eszközök a következők:

- A gyűjtési feltételrendszer rugalmas meghatározása. Ennek keretében a jogcímek a felhasználó által megadott módon kerülnek az egyes adóbevallási nyomtatvány sorokba
- Adatgyűjtés: A nyomtatványok soraiba a program begyűjti az adatokat a dolgozói törzsadatokból és a bérszámfejtési eredmény-adatokból merítve. Az 1508M-es lapokon az összesítő sorokat automatikusan számítja az ÁNYK program.

- Személyek kizárhatók az adóbevallás folyamatából a „Nyomtatványok/Egyéb” ablakban 99 esetén nem kerül feladásra, minden más esetben feladásra kerül.
- A havi adóbevallási adatállomány XML fájlba írható. Az XML file mint adóbevallás közvetlenül nem felhasználható, azt az ÁNYK programmal kell feldolgozni. A valódi adóbevallást az ÁNYK program állítja elő.

További szolgáltatási korlátot jelent a NAV alábbi előírása is:

A bevallásokból (pl. a 1608) készülő XML fájlokat elő lehet állítani:

- kizárólag az ÁNYK nyomtatvány-kitöltő program használatával,
- a felhasználó saját adatforrásából programozottan (Pl. A PRÉMIUM_HUMÁN segítségével), az ÁNYK programot csak a felhasználói program által előállított file-ok ellenőrzéshez használva.
- A felhasználó által a PRÉMIUM_HUMÁN programmal készített XML fájlt az ÁNYK programban utólagosan módosítva, kiegészítve, törölve és az összeítő lapra halmoztatva, majd ellenőrizve

Az elkészített XML fájl ellenőrzését mindenképpen el kell végezni a NAV által előírt eszközkészlettel, sorrendben és módon! Idézet a NAV tájékoztatásából:

”Ha az XML állományt a felhasználó saját programmal hozza létre, csak a „*a felhasználó által létrehozott*” elemeket kell elkészítenie, melyeket az ÁNYK program „*az ÁNYK ellenőrző programja által létrehozott*” elemekkel ellenőrzéskor kiegészít.””

Tehát a pusztán felhasználói PRÉMIUM programból készített XML fájl a kiegészítés nélkül nem elégséges a bevalláshoz!

Szervezési javaslataink:

Elemezve ezt a helyzetet, a következő javaslatokat tesszük annak érdekében, hogy a lehető leggyorsabban és leghatékonyabban tudjuk az ügyfeleinket kiszolgálni és támogatni a havi adóbevallási feladataik végrehajtásában:

- Lehetővé kell tenniük, hogy azonnal és akár naponta többször is el tudjunk juttatni a PRÉMIUM program adóbevallást támogató kiegészítésének újabb verzióit. Emiatt szükségesnek tartjuk, hogy a munkáltató biztosítsa a PRÉMIUM program felhasználóinak az Internet használatát, mivel a programverziókat az Interneten azonnal közzétesszük.
- Ügyfeleinknek rendelkezni kell a megfelelő ÁNYK program- és nyomtatványverziókkal. Ennek biztosítása a munkáltató (ügyfeleink) feladata. Az újabb ÁNYK program használatbavétele előtt javasoljuk, hogy az ügyfél hozzon döntést a tekintetben, hogy az újabb programverziókat (ÁNYK és PRÉMIUM_HUMÁN) az aktuális adóbevallásban használni kívánja-e, figyelembe véve az esetleges kockázatokat.
- Ügyfeleinknek fel kell készülniük arra, hogy a PRÉMIUM_HUMÁN program adatbázisait - e-mailben, távoli hozzáféréssel, vagy FTP-n - el tudják juttatni hozzánk, amennyiben az ügyfél által kezelhetetlen hiba merül fel, hogy a problémák általunk is megismételhetők és elemezhetők legyenek, illetve annak eredményeképpen a programjavításokat a lehető leggyorsabban el tudjuk végezni. Az adatállományok elküldése mellett alternatív (de nem minden esetben elégséges) lehetőség olyan távoli elérés biztosítása, melynek eredményeképpen a munkatársaink az ügyfelünk számítógépére bejelentkezve elemzi a helyi problémát.

Célszerű a jogcímtörzset a jogcímcsomagokat úgy kialakítani, az időadatokat úgy felvenni, a személytörzset olyan részletességgel kitölteni, hogy a bevallásnál kézi adatmódosításra ne

legyen szükség, a gyűjtés többszöri elindítása ne okozzon adatvesztést. Ez a bevallás gyorsaságát és biztonságát nagyban növeli.

2. A PRÉMIUM_HUMÁN XML fájl készítésének áttekintése

2.2 A PRÉMIUM_HUMÁN program működésének alapelvei

Az alábbiakban soroljuk fel a legfontosabb alapelveket:

- Minden adatbázisból (gazdálkodó szervezetről) külön XML fájlt készít, a felhasználó által adatbázisonként külön megadott helyre és néven
- A program a tárgyhónapban kifizetett adatokból „Eredeti” bevallást készít.
- Lehetőség lesz később „Helyesbítő” bevallás készítésére is. Amíg ezeket a funkciókat nem biztosítjuk, addig helyesbítésre és a javításra megfelelő, és díjmentesen hozzáférhető eszközkészlet rendelkezésre áll minden adózó részére a NAV honlapján(Az ÁNYK program nyomtatványai, melyek letölthetők az internetről a www.Apeh.hu honlapról)
- Az elkészített XML fájlt a NAV által közzétett módon kell ellenőrizni, és bevallani, mód van a javításra is az ÁNYK programban.
- Sokakban felmerül az az igény, hogy jó lenne kinyomtatni a PRÉMIUM_HUMÁN program segítségével az elkészített adóbevallás nyomtatványokat. Az ÁNYK program rendelkezik a nyomtatás képességével a NAV által elfogadott hiteles módon, formában és tartalommal. Ilyen értelemben a PRÉMIUM_HUMÁN programból történő nyomtatás funkcióval kapcsolatban a következő kérdések merülhetnek fel, melyek a nyomtatás lehetősége ellen szólnak:
 - A programból nyomtatott nyomtatvány egy az adóhatósággal szembeni vita esetén semmit sem bizonyít, nem alkalmazható.
 - Amennyiben a nyomtatott eredményben hiba lelhető fel, akkor az XML file még lehet hibátlan és viszont. A valóban lényeges és szükséges eredmény az XML file. A nyomtatások kérdéseket és egyeztetési igényeket vethetnek fel, adott esetben felesleges ráfordításokat gerjesztve.
 - Amennyiben a nyomtatást követően módosítás történik, akkor a nyomtatott adat és az XML adattartalom között ellentmondás alakulhat ki. Ilyen eltérések felhasználói hibákra is visszavezethetők és vitára adhatnak okot.
- A program minden jogcímet a felhasználó által meghatározott bevallási sorba gyűjti,
- A munkaadó által fizetendő járulékokat és a munkáltatói járulékok alapjait a gyűjtési feltételek között nem kell megadni, azokat a program automatikusan gyűjti fel.
- A jutalom kezelése egyedi. Az 575. sorba gyűjtött jogcímekek összegét a program levonja az előzőleg a halmozott adatok alapján kitöltött 574. sorba írt nyugdíjjárulék alapjából, így lesz mindkét mező értéke helyes.

Az alábbi különbség állapítható meg a jelen dokumentum készítésének időpontjában a PRÉMIUM_HUMÁN program működése, és a jelenleg ismert ÁNYK programverzió elvárásai között:

- Az adóhatóság nem a tárgyhónapban kifizetett összegekre kíváncsi, hanem a bevalláskor ismert eddigi és a most kiderült múltat módosító/pontosító/helyesbítő adatokra. A PRÉMIUM_HUMÁN program adatbázisában nem áll rendelkezésre az az információ, amely alapján egy adott juttatásról megállapítható lenne, hogy a kifizetés hónapja mellett mely jogosultsági hónapokra vonatkozik. Ez adott esetben egy dolgozó egy-egy jogcímének több hónapra való megbontását jelentené. Ez csakis adatbekéréssel, manuális adatrögzítéssel közölhető. Úgy gondoljuk, hogy a manuális adatmódosításokat egy helyen, a nyomtatvány végleges kitöltéséhez javasolt csoportosítani, vagyis az ÁNYK programban célszerű elvégezni. Ilyen eset pl:
 - Visszamenőleges okok miatt tárgyhónapban kifizetett bármilyen korrekció
- A PRÉMIUM_HUMÁN program egy adott dolgozót egy adott hónapban egy számfejtési egységként kezel. Ennek eredményeképpen jogcímenként egy-egy összeg képződik a bérszámfejtési eredményben, illetőleg a különféle minősítő jellemzőket tartalmazó adatmezőkben is egy-egy érték kerül eltárolásra (pl. alkalmazás minősége, állománycsoport, FEOR, stb.). Akiknél ezen adatokban az adott hónap közben történik változás (pl: nyugdíjba megy, teljesmunkaidősből részmunkaidős lesz, más lesz a FEOR kódja stb.) azoknál abban a hónapban az ÁNYK programban az adóbevallási XML adatállomány beolvasását követően kézi korrekcióra van szükség, esetleg több lapot kell felvenni neki.
- Figyelembe kell venni, hogy az ÁNYK programban a 1608-as nyomtatvány negatív értéket nem tud fogadni. Indokolás szerint nem létezhet negatív adóalap, járulékalap, adó és járulék, mert az csak valamely előző időszakot terhelő helyesbítés miatt lehet. Arra pedig a helyesbítés eljárását kell alkalmazni. Szerintünk persze vannak olyan esetek, amikor a hatályos jogszabályok PRÉMIUM_HUMÁN programbeli leképezése miatt is előállhat negatív érték. Az ilyen esetek kezelését a felhasználónak manuálisan kell elvégeznie a NAV által közzétett módon. (Jelen leírás készültekor a NAV ügyfélszolgálat szóbeli tájékoztatásban „Helyesbítő” 1608-as nyomtatványt javasolt az ilyen helyzetekre.)

2.3 Előkészületek a PRÉMIUM_HUMÁN programban:

A következő előkészületi feladatokat kell a PRÉMIUM_HUMÁN programban elvégezni

1. Ellenőrizni kell, ki van-e töltve a cég struktúrált címe, mert ezt adja fel a bevallásba (Szerviz/Vállalat menüpontban)
2. Minden dolgozó megfelelő és valós adóazonosító jellel kell rendelkezzen (Törzs/Személytörzs/Adózás képernyőjén)
3. Minden dolgozó megfelelő és valós TAJ számmal kell rendelkezzen
4. rövidebb munkanap Maximum 40 óra). Az állománycsoport dönti el melyik sort tölti ki a program. (lásd részmunkaidősök, nyugdíjas részmunkaidősök)
5. A Törzs/Bevalláshoz menüpontban kitölthetők a gyerek adatok (04-01-es lap) és a házastárs adószáma, neve (438, 439. sorok és/vagy 352. sor mezői).

2.3.1. Beállítások

Mivel a jogcímtörzset a felhasználó szabadon bővítheti, meg kell határozni, hogy az adott jogcím a nyomtatvány melyik sorába kell, hogy kerüljön. Ezeket a gyűjtési feltételeket kell megadni a „Törzs/Jogcímtörzs/ Lekérdezések / 08-as bevallás” sorban táblázatos formában. Minden jogcím maximum 4 helyre kerülhet bele. Az összesítő sorokba nem kell begyűjtetni a jogcímet, elég a tétel sorokba (pl. 300,340,341)

Jogcím	Név
1	Alapbér - idoadatos
2	Bérikülönbözet
3	Betegszabadság
4	Táppénz
5	Teljesítmény bér
6	Műszakpótlék - idoadatos
7	Túlóra idoadatos [+P]
8	Mozgóbér
9	Osztalékkeletoleg
10	Osztalék 35%
11	Megbízási díj-TB-s teljes adó
12	Megbízási díj-nem TB,telj.adó
13	Megbízási díj-TB nem telj.adó
14	Megbízási d.nem TB,n.telj.adó
15	Jutalom nem rendszeres
16	Jutalom rendszeres
17	Nyelvpótlék
18	Végkielégítés
19	Étkezési hozzájár.-pénz.<2.000
20	Étkezési utalvány
21	Munkaero-piaci járulék-1,5%
22	Egészségbiztosítási járulék-4%
23	Nyugdíjbiztosítási járulék-1,5
24	Nyugdíjbiztosítási járulék-10%
25	Nyugdíjbiztosítási tagdíj - 8%

Kilépő adatlapon :	<input type="text" value="1"/>	<input type="text" value="0"/>	<input type="text" value="0"/>	<input type="text" value="0"/>
Jövedelemigazoláson nem rendszeres jövedelemként kell feltüntetni :	<input type="text" value="N"/>			
Havi statisztika :	1-6	<input type="text" value="N"/>	9	<input type="text" value="N"/>
08-as bevallás :	<input type="text" value="300"/>	<input type="text" value="0"/>	<input type="text" value="0"/>	<input type="text" value="0"/>
08 "a oszlop" kódja :	<input type="text" value="0"/>			
Adónemkód :	<input type="text" value="0"/>			
Nyenyi feladáskor jutalom :	<input type="text"/>			
A jogcím felvételekor automatikusan vegye fel a :	<input type="text" value="0"/>	-es jogcímet is		
A hónapzárás törölje az értéket :	<input type="text" value="N"/>			
Az előkészítésbe kerüljön (3163-as gomb- lenyomásakor)	<input type="text"/>			

- A járulékok és járulék alapok (1608-09 lap) gyűjtését általában nem kell megadni. A program a halmozott adatokból tölti ki a sorokat.
- A jutalom kezelése egyedi. Az 575. sorba gyűjtetett jogcímek összegét a program levonja az előzőleg a halmozott adatok alapján kitöltött 574. sorba írt nyugdíjjárulék alapjából, így lesz mindkét mező értéke helyes.
- Az adóelőlegeket a 400 és a 401. sorokba kell gyűjtetni.
- A más bérjövödelmeket a 363. sorba kell gyűjtetni.
A halmozott sorokat (pl.: 371, 374, 375 az ANYK program a import közben tölti ki.
- A béren kívüli juttatások adóját a program az A-s lap 3. sorába feladja (külön beállítani nem kell)

A „Szerviz/Beállítások/Bevalláshoz cégadatok” menüpontban beállítható a nyomtatványra kerülő cég adatok közül: a cím, a kapcsolattartó neve, telefonszáma.

The screenshot shows a dialog box titled "Bevalláshoz cégadatok * Student * TGV * 2010.01". The fields are as follows:

- A vállalat neve: STUDENT Szolgáltató Iskolaszövetkezet
- A vállalat címe:
- Székhely: [Empty text box]
- Levelezési cím: [Empty text box]
- Kapcsolattartó személy neve: [Empty text box]
- Telefona: [Empty text box]
- Járuékigazgatóság kódja: [Empty text box]
- TB azonosító: 1

At the bottom, there are two buttons: "Rendben" (with a green checkmark) and "Mégsem" (with a red X).

A „Szerviz/Paraméterek/Listák/08” kartotékon kell beállítani az XML fájl helyét és nevének első részét. A program a nevet íraskor kiegészíti dátumot +(év+hónap+.xml)

The screenshot shows a dialog box titled "Paraméterek * Student * TGV * 2010.01". It has a menu bar with options: Személytörzs, Listák, Zárások, 2009 1-6 hó adó, Bérfelosztás, Fogadás, Cégtörzs. Below the menu bar, there are several tabs: Egyéni elszámoló lap, Havi összesítő, Banki utalás, and 08. The main area contains a label "A 08-as adatszolgáltatást tartalmazó XML fájl neve:" followed by a text box containing "D:\util\student" and a suffix "+ Év + hónap + '.xml'". At the bottom, there are two buttons: "Rendben" and "Mégsem".

2.3.5. Gyerek adatok

Gyermek neve : Kovács Ágika
Adószáma : 8347322029 TAJ száma : 111111111
Születési ideje : 2015.12.31 19 Születési helye : Budapest
Anyja neve : Harló Gabriella Dolgozó
Apja neve : Dolgozó
lakcíme : 1125 Budapest Só tca 67. Állandó lakcím
Súlyos fogyatékos Nem
Eltartotti minőség 1 1 1 1 1 1 1 1 1 1 1 1 Mind 1 Mind 2
Jogosultság jogcíme 4 4 4 4 4 4 4 4 4 4 4 4 Mind 4
Házastárs adószáma : 8333333333 Neve : Gipsz Jakab

Rendben Mégsem

Törzs/Bevalláshoz menü lehetőséget ad a gyermek és a házastárs adatok rögzítésére a 1608-as bevallás 04-es illetve a 04-01-es lapjai számára.

Jelenleg kötelező az összes mező kitöltése – az ÁNYK kéri -, akkor is ha ismert az eltartott adóazonosító jele. Az adatbevitelt gyorsítja az 5 kitöltő gomb.

Magzat esetén az Eltartotti minőség : 1; a Jogosultság jogcíme : 7. Ebben az esetben a születés dátumát is ki kell tölteni – technikai szükséglet az adatot a program nem használja fel, tehát bármi lehet.

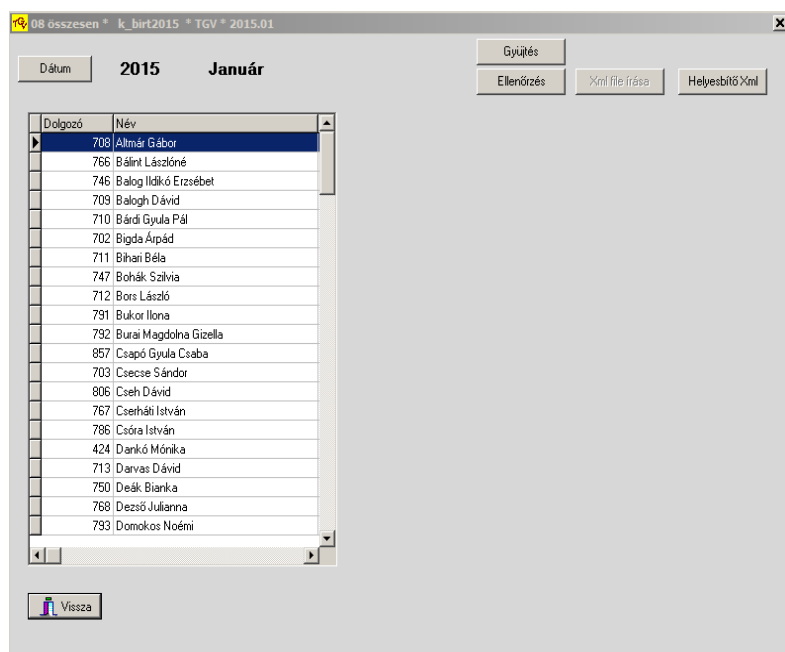
Változás dátumokat a program nem kezel, azt – ha van – a 1608-as megfelelő sorába a beolvasás után kell beírni. 3-nál több gyermek esetén, a program a 1608-04-01 lapjából nyit egy újabbat.

A házastárs adatát felvehetjük egy gyermek adatával közös rekordba, a program tudni fogja hová kell beírnia.

3. A havi adóbevallás elkészítésének folyamata

A havi adóbevallás elkészítése és a 1608-as nyomtatvány kitöltése feltételezi, hogy a PRÉMIUM_HUMÁN és az ÁNYK programok kezelője ismeri a vonatkozó jogszabályokat és előírásokat, továbbá a NAV tájékoztatókat, illetve az adott nyomtatvány kitöltési előírásait és ellenőrzési szempontjait.

3.1. A hónap adatainak előgyűjtése („Lekérdezések/08 Összesítő menüpontban)



Amikor belépnek a menüpontba, hónapot kell választani, a program az utolsó lezárt hónap számát ajánlja fel. A hónap kiválasztása után a legutolsó gyűjtés adataival lehet tovább dolgozni, onnan, ahol abbahagyták (az esetleges kézi módosításokat is beleértve). A „GYŰJTÉS” minden dolgozóhoz (kivéve a személytörzsben a 08-as bevallásból kihagyandókat) bekészíti az összegeket, a jogcímtörzsben megadott gyűjtési feltételek szerint, illetve a személytörzsben lévő halmozott járulékadatok és egyes, a dolgozó munkaköréhez kapcsolódó adatot (pl.: FEOR). Ebből következik, hogyha a gyűjtési feltételeken, a jogcím és a nyomtatványsor összerendelésen valamint a jogcímtörzsben és/vagy a személytörzsben olyan változtatásokat végeznek, amely a gyűjtést befolyásolja, akkor javasolt újragyűjteni. (Pl. változott a dolgozó FEOR száma, adószáma stb..) A gyűjtés az adott hónapba tartozó kifizetések adatait tárgyhavi tételként kezeli.

3.2. Halmozás

A „Lekérdezések/08 Gyűjtés” funkció lefutása után a program egyből felkínálhatja a Halmozás funkciót ami egy számolási funkció (a gyűjtés közben is egy kisebb ablakban egy kék csík mutatja, hol tart a program.) Ez a funkció a 1608M-es nyomtatványon belül végez kiegészítő gyűjtést olyan sorokba melyekbe az ÁNYK nem gyűjt. A PRÉMIUM_HUMÁN program a 1608A nyomtatvány felé NEM gyűjt. A 1608A laphoz az ÁNYK programba való fogadás és

esetleges kiegészítés, törlés, javítás után az **ÁNYK** „*Adatok/ Számított mezők újraszámítása*” **funkciót kell használni.**

3.3. Ellenőrzés

Az „Ellenőrzés” a program által fellelhető törzsadat hiányokat illetve rossz értékeket keres.

A listában közölt hibákat célszerű javítani, mert az **ÁNYK** valószínűleg nem fogja fogadni az adott dolgozó adatát.

3.4. Manuális módosítás a DOLGOZÓI (1608M) adatokon

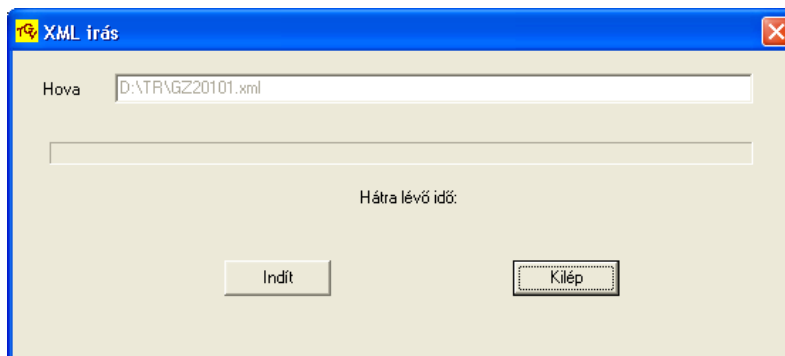
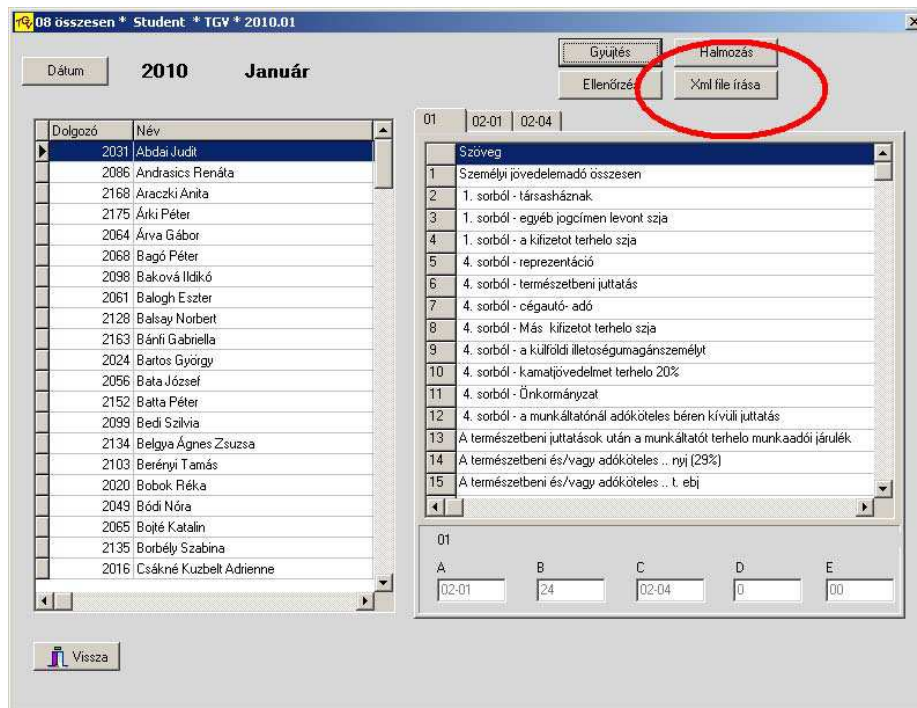
- Amennyiben a 1608M lapjain a program által fölgyűjtött adatokban módosításra van szükség, akkor azt az **ÁNYK** programban célszerű megtenni a 1608M lapokon.
- Új lapot *az XML állomány beolvasása után az **ÁNYK** programban lehet felvenni* . A nyomtatvány egy-egy oldalából– elképzelhető, hogy – több lapon kell adatot szolgáltatni

3.5. Manuális módosítás az ÖSSZESÍTŐ (1608A) adatokon

Az ilyen módosításokat az **ÁNYK** programban lehet elvégezni.

3.6. XML fájl kiírása

A „Lekérdezések/08 Összesítő” menüpontban az „ELLENŐRZÉS” után az „XML Fájl írása” gombbal elindítható az XML fájl készítés, amely a felhasználó által megadott helyre és fájlneven készíti el az XML fájlt. A munka hosszabb ideig is eltarthat, a hátralévő idő látható az ablakban.



3.7. „Helyesbítő” XML fájl készítés

A működése jelenleg tesztelés alatt áll! (2015.02.08)

Az „Helyesbítő XML gombbal „Helyesbítő” megjelöléssel készül az XML fájl. Amennyiben a helyesbítés nem a legutolsó hónapot érinti, akkor az XML készítés előtt el kell végezni az adott hónap gyűjtését és minden olyan lépést, ami az XML fájl írása előtt egyébként is szükséges. Ilyen esetben a Prémium_HUMÁN kiegészítése a helyesbítéskori verzió adatállapota szerint dolgozik, és a kapott XML fájl szerkezete és adattartalma egyaránt eltérhet a korábban bevallottól, hiszen egy más tudású verzióval készül és más elvárásnak (az aktuális ÁNYK programnak) kell megfelelnie.

A helyesbítés megoldható a korábban elkészült (és elmentett) XML fájl ÁNYK programbeli beolvasásával, és az ott történő megfelelő módosításával is!

3.8. „Javító” XML fájl készítés

A működése jelenleg nem támogatott

A javítás megoldható a korábban elkészült (és elmentett) XML fájlnek az ÁNYK programbeli beolvasásával, és az ott történő megfelelő módosításával is! Nagyméretű állomány esetén azt külön támogatjuk.

3.9. SZOCHO kedvezményekről

A szociális hozzájárulási adóból igénybevető egyéb kedvezmények 1508-12-es oldal kitöltéséhez.

A kedvezmény típusa a Személytörzs/Járulékok kartotékon adható meg, a Startkártya megadási lehetőségénél, Jelzése SZOCHO kedv típusa. A 2015-as kedvezmények felsorolása a Start kedvezmények után van 01-el kezdődően.

A kedvezmény megadásához minden esetben ki kell tölteni a kezdetét (SZOCHO kedv. kezdete) és a végét is (SZOCHO kedv. vége praktikusán 2015.01.01-2015.12.31 később módosítható.). Elképzelhető hogy az állami bérkompenzáció kedvezőbb egy adott dolgozó esetében, érdemes kiszámolni. A Start kedvezmény összevonható az állami bérkompenzációval, a 2015-as kedvezmények nem. Amennyiben mindkettő be van jelölve a program a 2015-as kedvezményt számolja és adja fel.

A 1508A-01-02es lap kitöltéséhez.

A program a 31-es sorba feladja a SZOCHO alapot, a 32. sorba halmozottan azon dolgozók SZOCHO alapját, aki jelölése:

- a pályakezdő munkavállaló
- a tartósan álláskereső személy
- a gyermekgondozási díj folyósítását követően, a gyermekgondozási segély, valamint a gyermeknevelési támogatás folyósítása alatt vagy azt követően foglalkoztatott munkavállaló

- a szabad vállalkozási zónában működő vállalkozás által foglalkoztatott új munkavállaló
- havonta 500 ezer forint, amely munkavállaló munkaviszonyára tekintettel a tárgyhónapban a szociális hozzájárulási adó alanya a kutatók foglalkoztatása után járó szociális hozzájárulási adókedvezményt érvényesít

Reprezentáció és béren kívüli juttatások bevallásának elkülönítése.

A béren kívüli juttatások adója a 1508A-01-01 lap 3. sorába kerül, míg a reprezentáció adója az 5. sorba.

Reprezentáció beállítása a jogcímtörzsben :

Ha a 3. sorba kerülő jogcímek nincsenek bejelölve nem okoz hibát. A program a „béren kívüli juttatás” bejelölése miatt oda gyűjti azokat.

3.10. Januárban esedékes

Az 1508_m lap D blokkjában jelölni kell hogy a dolgozó munkáltatói adómegállapítást választott-e 1E0005A mező kitöltésével. Azt a mezőt a program tölti és az információt a Személytörzs/Nyomtatványok/Egyéb kartotékon a jobb alsó mező beállításából veszi (Kér/Nem kér munkáltatói megállapítást).

Az 1508_m lap D blokkjában jelölni kell hogy a dolgozó adóhatósági adómegállapítást választott-e 1E0006A mező kitöltésével. Azt a mezőt a program tölti és az információt a Személytörzs/Nyomtatványok/Egyéb kartotékon a bal alsó mező beállításából veszi (I/N Adóhatósági adómegállapítást választ).

FIGYELEM! Erre a kérdésre a dolgozó az M30-as nyomtatványon válaszol. Tehát érdemes már kiosztáskor eldöntetni a dolgozóval és úgy aláírni az átvétel és a nyilatkozat tényét.

Amennyiben a dolgozó adómegállapítást választ, a másik kérdésre csak N-t lehet választani.

4. Megjegyzések az ÁNYK program használatához

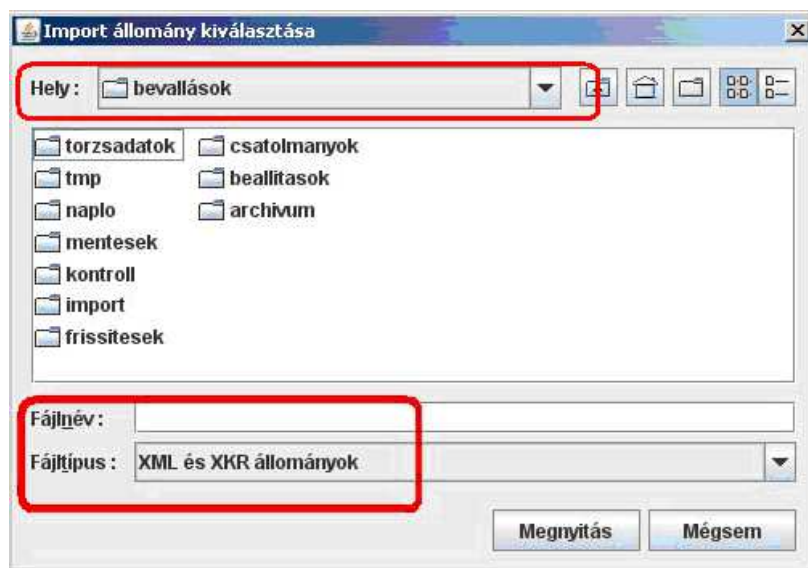
Miután előállítottuk a PRÉMIUM_HUMÁN programban a havi adóbevallási adatokat tartalmazó XML állományt, a NAV által közzétett módon kell eljárni, és különféle műveleteket kell a megadott sorrendben elvégezni az ÁNYK programon belül. Pl. importálás, módosítás, ellenőrzés, Számított mezők újraszámítása, titkosítás, tömörítés, Ügyfélkapura feltöltés stb.

Idézet a NAV honlapján közzétett információkból:

„A saját programmal elkészített XML állományt az ÁNYK programmal ellenőriztetni kell, amely tartalmi és formai szempontokat egyaránt vizsgál. Az ellenőrzés további adatokkal egészíti ki az XML állományt”

Tapasztalatunk szerint az ÁNYK program csak akkor tudja helyesen ellenőrizni az általunk készített XML fájlt, ha a program mint keretrendszer tartalmazza a legfrissebb nyomtatvány kitöltő kiegészítést is (1508M és 1508A stb.) Tehát a tudás NEM csak az ÁNYK programban van, hanem a nyomtatvány kiegészítésben is! Megfelelő és telepített nyomtatvány kiegészítés nélkül nem tudja a felhasználó helyesen ellenőrizni a PRÉMIUM_HUMÁN programban előállított XML fájlt!

Az elkészült XML fájlt az ÁNYK programban a „[Szervíz/Egyedi importálás](#)” menüben kell fogadni. A „Hely” mezőben tallózással keressük meg azt a mappát, ahol az XML fájlnk van. Az „Import állomány kiválasztása” ablakban a fájltypust „*IMP állományok*”-ról „*XML és XKR állományok*”-ra kell állítani.



A fájl kijelölése után kattintsunk a Megnyitás parancsgombra. Ezzel az XML fájlban lévő adataink bekerültek az ÁNYK-ba. A képernyőn megjelenik a nyomtatvány az import adatokkal feltöltve, ebben javíthatunk, módosíthatunk. Közben folyamatosan ellenőrzést kérhetünk. Ha a 1508M lapokkal minden rendben van, akkor a „Számított mezők újraszámolása” menüben lehet a 1508A lapot előállítani. Az ÁNYK már importálás közben tölti a 1508A-s lapot, így erre általában nincs szükség.

Ha az ellenőrzéssel, a nyomtatással is készen vagyunk, a következőképpen küldhetjük el az Ügyfélkapu felé az adatszolgáltatásunkat. Felül válasszuk a Kapcsolat az ügyfélkapuval menüt.

A legördülő menü választékban válasszuk a Nyomtatvány megjelölése elektronikus beküldésre almenüpontot. Az ellenőrzés eredménye megjelenik a képernyőn.

Az ÁNYK programba beolvasott XML fájlt ki is lehet nyomtatni. Sajnos még mindig nem lehet az egész nyomtatványt egyszerre kinyomtatni.

A NAV két különböző ellenőrző programot használ. Az egyik az **ÁNYK-s**. Ezzel ellenőrzi le mindenki a beküldendő 1508-as nyomtatványt. A másik az ügyfélkapu „túloldalán” ellenőrzi bevallásunkat. Így előfordulhat, hogy a hibátlanul beküldött bevallásunkat néhány hónappal később javításra visszakapjuk. Ekkor érhetően tanácstalan a könyvelő, hiszen egy NAV-NAV belső „vitában” kell döntenie. Ami az egyik ellenőrző rendszer szerint hibátlan, az a másik szerint hibás. Ez különösen ilyenkor év elején szokott előfordulni.

Itt kell szót ejtenünk a Javító és a Helyesbítő (önellenőrzés) bevallások közötti különbségről. Javító bevallást akkor kell küldenünk, ha a NAV hiba miatt nem fogadja be a bevallásunkat. Ilyenkor az eredeti, de kijavított bevallást kell újra elküldeni egy javító bevallás vonalkóddal megjelölve. Ez januárban akkor is elő szokott fordulni, ha az adózónak az ellenőrző program hibát nem jelez, de a NAV utólag még javít az ellenőrzésen. Emiatt újra kéri a 1508-as beküldését Javító bevallásként. Ilyenkor az első beküldés időpontjával a bevallás határidőre teljesítettnek minősül. A Javító bevallás beküldésére törvényi határidő már nincs. A januári Javító bevallás beküldésével várjuk meg az ÁNYK kezdeti hibáinak kijavítását.

Helyesbítő bevallást akkor kell küldenünk, ha a NAV már lekönyvelte a bevallásunkat és az adózó észlel hibát a bevallásában. **Csak ez az a hiba, amihez mulasztási bírság szankció tartozhat!**

Budapest 2016. január 18.